



الجامعة السعودية الإلكترونية
SAUDI ELECTRONIC UNIVERSITY
2011-1432



دليل تصميم ومراجعة البرامج الأكاديمية Programs Design and Review Manual

تاريخ التعديلات على المستند:

النسخة	جهة الاعتماد	تاريخ الاعتماد ورقمه
1	اللجنة الدائمة للجودة والاعتماد الأكاديمي	2021 م
2	اللجنة الدائمة للجودة والاعتماد الأكاديمي	الاجتماع الرابع بتاريخ 3/5/2023 م
3	اللجنة الدائمة لضمان الجودة	الاجتماع الثاني بتاريخ 5/5/2024 م

المستفيدون: الكليات والأقسام الأكاديمية

الجهة المسؤولة عن الدليل: عمادة التطوير والجودة

للتواصل: ddq@seu.edu.sa



3	مقدمة
4	1. استحداث وتصميم البرامج الأكاديمية
6	1.1 إجراءات استحداث البرامج الأكاديمية
8	2.1 ملخص إجراءات استحداث البرامج الأكاديمية
9	2. مراجعة وتطوير البرامج الأكاديمية
9	1.2 المراجعة السنوية
10	2.2 المراجعة الشاملة
11	2.3 ملخص إجراءات مراجعة وتطوير البرامج الأكاديمية
12	3. مستوى وصلاحيات التعديل على البرامج
14	3.1 ملخص إجراءات التعديل على البرامج حسب مستوى التغيير
15	4. تصميم ومراجعة البرامج المشتركة مع جهات خارجية



مقدمة

حرصاً من الجامعة على ضمان جودة برامجها الأكاديمية ومخرجاتها التعليمية، صممت هذا الدليل – والذي يعتبر جزءاً من نظام إدارة جودتها الشاملة – لشرح جميع السياسات والإجراءات المتبعة والمتعلقة بتصميم ومراجعة وتطوير برامجها الأكاديمية. يشرح هذا الدليل القواعد والآليات المتبعة في تصميم واستحداث البرامج الأكاديمية لضمان موائمتها لخطة الجامعة الاستراتيجية وتحقيقها لمتطلبات سوق العمل والتنمية المحلية، كما يشرح إجراءات المراجعة الدورية للبرامج الأكاديمية لضمان تحسينها باستمرار، ومواكبتها للمستجدات، والتطورات الأكاديمية والمهنية. ونظراً لأهمية توحيد الجهود وتسهيل عمليات ضمان ومراقبة الجودة، يأتي هذا الدليل شاملاً لجميع البرامج الأكاديمية بالجامعة في جميع المراحل التعليمية (بكالوريوس ودراسات عليا).



1. استحداث وتصميم البرامج الأكاديمية

تسعى الجامعة دوماً إلى تلبية طموحات طلبتها والإسهام في دفع عجلة التنمية المحلية وتلبية متطلبات سوق العمل المتغيرة؛ لذا تشجع كلياتها الأكاديمية على استحداث برامج أكاديمية تواكب متغيرات سوق العمل ومتطلبات التنمية المحلية والمجتمعية. ولضمان جودة البرامج المستحدثة، وضعت الجامعة الشروط التالية والواجب توافرها في البرنامج المستحدث:



- المواثمة مع المعايير الأكاديمية التخصصية لهيئة تقويم التعليم والتدريب.
- المواثمة مع التصنيف السعودي الموحد للمستويات والتخصصات التعليمية.
- المواثمة مع التصنيف السعودي الموحد للمهن.
- المواثمة مع التوجهات الاستراتيجية للمناطق وتلبية البرامج لمتطلبات سوق العمل وفقاً للمزايا التنافسية للمنطقة.
- الإسهام في تحقيق رسالة الجامعة وخطتها الاستراتيجية.
- التوافق مع سياسات وأنظمة ولوائح التعليم العالي في المملكة.
- التوافق مع نمط الجامعة، وإستراتيجيتها للتعلم، والتدريس، والتقييم.
- الاتساق الكلي مع الإطار الوطني للمؤهلات.
- تلبية متطلبات المعايير الأكاديمية والمهنية والشهادات الاحترافية ذات العلاقة.
- تلبية الاحتياجات التنموية والمجتمعية ومتطلبات سوق العمل.
- مواكبة التوجهات والتطورات الحديثة في مجال التخصص.
- إشراك جميع أصحاب المصلحة في تصميم البرنامج (جهات التوظيف وأرباب العمل واللجان الاستشارية).
- توافق برامج البكالوريوس مع لائحة الجامعة للدراسة والاختبارات للمرحلة الجامعية وقواعدها التنفيذية.
- توافق برامج الدراسات العليا مع لائحة الجامعة المنظمة للدراسات العليا وقواعدها التنفيذية.
- مراعاة حقوق الملكية الفكرية وقيم الأمانة العلمية.
- حصول البرنامج المماثل في مرحلة أدنى على الاعتماد الأكاديمي عند استحداث برامج الدراسات العليا.
- توافر العدد الكافي من أعضاء هيئة التدريس ذوي الخبرة اللازمة في مجال البرنامج المستحدث.
- توافر التجهيزات ومصادر التعلم اللازمة لتدريس البرنامج بجودة عالية.





بالإضافة إلى مراعاة جميع الشروط أعلاه، يجب على جميع البرامج المستحدثة استخدام النماذج المعتمدة من المركز الوطني للتقويم والاعتماد الأكاديمي لتوصيف البرامج والمقررات والخبرة الميدانية (إن وجدت)، والالتزام بمعايير الاعتماد الأكاديمي، وبالأخص ما يلي:

- اتساق نواتج التعلم مع رسالة البرنامج والمعايير والتطورات الأكاديمية والمتطلبات المهنية ذات العلاقة وسمات خريجي الجامعة ومتطلبات سوق العمل والتنمية المجتمعية والإطار الوطني للمؤهلات.
- مناسبة استراتيجيات التعلم والتدريس لضمان تحقيق الطلبة لنواتج التعلم المقترحة.
- مراعاة الخطة الدراسية والمقررات لتحقيق أهداف البرنامج ونواتج تعلمه.
- التوازن بين الجوانب النظرية والتطبيقية في المحتوى التعليمي.
- مراعاة التتابع والتكامل بين المقررات الدراسية في الخطة الدراسية.
- ربط نواتج تعلم البرنامج مع نواتج تعلم المقررات.
- تصميم نقاط خروج للبرنامج، إن أمكن.

وينبغي على جميع البرامج المستحدثة الالتزام بمعايير Quality Matters عند تصميم الأجزاء المتعلقة بالتعلم والتدريس والتقييم الإلكتروني لأي مقرر دراسي، وبالأخص ما يلي:



- تحديد المتطلبات والمهارات التقنية والمعلوماتية المطلوبة من الطلبة لدراسة البرنامج.
- تحديد طرق التواصل والتفاعل المطلوبة من الطلبة (مثل: لوحات النقاش، البريد الإلكتروني) في البرنامج.
- التأكد من أن الأدوات التقنية والإلكترونية المستخدمة في التعلم والتدريس تدعم تحقيق الطلبة لنواتج تعلم البرنامج والمقررات.
- التأكد من أن الأدوات التقنية والإلكترونية المستخدمة تدعم تفاعل الطلبة والتعلم النشط.
- التنوع في استخدام الأدوات التقنية والإلكترونية في عمليات التعلم والتعليم.





- توضيح طرق حماية معلومات الطلبة وخصوصياتهم.
- توضيح الدعم والتدريب التقني المتوفر للطلبة لمساعدتهم في الاستفادة من تجربتهم التعليمية.
- التأكد من توفر وسهولة الوصول والتصفح للمحتوى الإلكتروني.
- التأكد من التكامل بين المحتوى المقدم إلكترونياً والمحتوى المقدم وجهاً لوجه في البرامج التي تستخدم النمط المدمج.

1.1 إجراءات استحداث البرامج الأكاديمية

- **ترفع لجنة الخطط والبرامج الدراسية** بالقسم الأكاديمي مقترحاً مبدئياً (ملحق 1) إلى رئيس القسم المعني موضحاً فيه اسم البرنامج والهدف منه والحاجة إلى استحداثه ومدى موائمته مع استراتيجية الجامعة ونمطها التعليمي.
- **يرفع رئيس القسم** مقترح الاستحداث إلى عميد الكلية، والذي بدوره يرفع المقترح إلى وكالة الجامعة للشؤون التعليمية لعرضه على اللجنة الدائمة للخطط الدراسية والمناهج بالجامعة، أو وكالة الجامعة للدراسات العليا والبحث العلمي إذا كان البرنامج المستحدث برنامج دراسات عليا لعرضه على اللجنة الدائمة للدراسات العليا.
- **في حال الموافقة على المقترح**، تستكمل لجنة الخطط والبرامج الدراسية بالقسم الأكاديمي تعبئة جميع النماذج الخاصة باستحداث البرامج الأكاديمية (ملحق 2)، مع الأخذ بعين الاعتبار كل ما ورد في هذا الدليل من شروط وضوابط.
- **تُرسل النماذج بعد استكمالها** إلى وكالة الجامعة للشؤون التعليمية لبرامج البكالوريوس ولوكالة الجامعة للدراسات العليا والبحث العلمي لبرامج الدراسات العليا.
- **تُرسل جميع النماذج الخاصة بالبرنامج** المستحدث إلى محكمين خارجيين من ذوي الاختصاص والخبرة في مجال البرنامج المستحدث، وإلى محكم خارجي ثالث مختص في التعليم الإلكتروني. وترسل من قبل وحدة الخطط والبرامج الدراسية لبرامج البكالوريوس ومن قبل عمادة الدراسات العليا والبحث والابتكار لبرامج الدراسات العليا. ويتم تحكيم البرنامج بناء على النموذج المصمم لذلك (ملحق 3). ويجدر الإشارة هنا إلى أن المحكم الثالث والمختص في التعليم الإلكتروني سيحكم البرنامج ومقرراته تبعاً لمعايير Quality Matters باستخدام النموذج المخصص لذلك في (ملحق 3).
- **عند استلام نتائج التحكيم**، تُعرض البرامج مع نتائج التحكيم على اللجان الدائمة التالية: اللجنة الدائمة للخطط الدراسية والمناهج لمرحلة البكالوريوس واللجنة الدائمة للدراسات العليا لمرحلة الماجستير. ويدقق العضو الممثل لعمادة التطوير والجودة في اللجنتين استكمال النماذج على أكمل وجه لتحقيق آليات الجودة بالجامعة باستخدام النموذج المصمم لذلك (ملحق 4).
- **في حال موافقة اللجان الدائمة** أعلاه، تُرسل الموافقة وملاحظات المحكمين إلى الأقسام الأكاديمية والتي بدورها تستكمل عرضها على المجالس المختصة بذلك لأخذ الموافقات النهائية من مجلس القسم ومن مجلس الكلية.





- **ترفع اللجان الدائمة التوصية** بإقرار البرنامج الأكاديمي لمجلس الجامعة، بناءً على تأييد كل من مجلس القسم ومجلس الكلية.
- **عند موافقة مجلس الجامعة** واعتماده، تبلغ جميع الجهات ذات العلاقة لتنفيذ البرنامج.
- **ينبغي تقديم إخطار للمركز الوطني** للتقويم والاعتماد الأكاديمي بالبدء في برنامج جديد قبل تسعة أشهر من التسجيل الأول المقترح للطلبة لكي يُوسع نطاق الاعتماد المؤسسي ليشمل النطاق الجديد باستخدام نموذج تقرير التغيرات الجوهرية للمؤسسات المعتمدة (ملحق 5).





2.1 ملخص إجراءات استحداث البرامج الأكاديمية





2. مراجعة وتطوير البرامج الأكاديمية

1.2. المراجعة السنوية

- بنهاية الفصل الدراسي، يُعد منسق المقرر تقريراً واحداً شاملاً للمقرر الدراسي حسب النموذج المعتمد من عمادة التطوير والجودة (ملحق 6)، وبناءً على التقارير الواردة له من مدرسي المقرر في جميع فروع الجامعة، ويتم التسليم إلى منسق الجودة بالبرنامج.
- بناءً على تقارير المقررات المستلمة من منسقي المقررات، ومؤشرات الأداء الرئيسية للبرنامج والمعتمدة من عمادة التطوير والجودة (ملحق 7)، يعد منسق الجودة تقرير البرنامج السنوي بنهاية السنة الدراسية حسب النموذج المعتمد من عمادة التطوير والجودة (ملحق 8)، ويتم التسليم إلى رئيس القسم لعرضه على مجلس القسم واعتماده.
- عند اعتماد التقرير السنوي للبرنامج وما يشمله من خطة تحسين للبرنامج، يُرفع التقرير إلى عميد الكلية لعرضه على مجلس الكلية لمناقشته واعتماده.
- يرفع التقرير بعد ذلك لعمادة التطوير والجودة لعرضه على اللجنة الدائمة لضمان الجودة لمناقشته واعتماده.
- يبلغ البرنامج باعتماد التقرير، والبدء في تنفيذ خطة التحسين في ضوء الإجراءات المعمول بها في الجامعة.





2.2. المراجعة الشاملة

لضمان مواكبة البرامج للمستجدات العلمية والأكاديمية وتغيرات سوق العمل ومتطلبات التنمية المجتمعية، تخضع البرامج لمراجعة شاملة كل خمس سنوات بالتزامن مع دورة الاعتماد الأكاديمي البرامجي من هيئة تقويم التعليم والتدريب، وتطبق البرامج نفس الإجراءات المتبعة في عمليات الاعتماد الأكاديمي البرامجي وتمثل لمعايير هيئة تقويم التعليم والتدريب، وتلتزم بإجراءات التحسين الناتجة عن عملية المراجعة والمذكورة في تقرير المراجعين الخارجيين واللجنة الاستشارية للبرنامج وآراء جميع المستفيدين (مثل هيئة التدريس، الطلاب، الخريجين، جهات التوظيف).



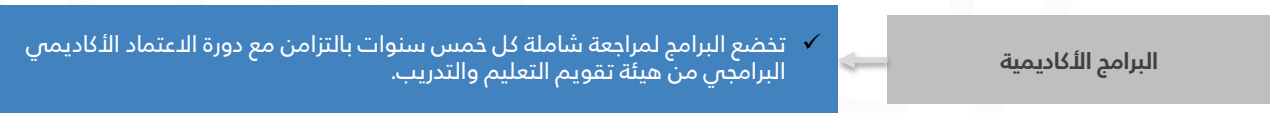


2.3. ملخص إجراءات مراجعة وتطوير البرامج الأكاديمية

المراجعة السنوية



المراجعة الشاملة





3. مستوى وصلاحيات التعديل على البرامج

قد ينتج عن عمليات المراجعة توصيات بتغيير جزء أو أجزاء من البرنامج الأكاديمي، وهذا يتطلب توضيحاً لمستوى التغييرات وحدود صلاحية الجهات ذات العلاقة بالبرنامج. تنقسم التغييرات إلى مستويين: جوهرية وطفيفة.

- التغييرات الجوهرية هي التي تؤثر على نواتج تعلم البرنامج أو خطته الدراسية فتستوجب موافقة مجلس الجامعة بعد الموافقة عليها من مجلسي القسم والكلية واللجنة الدائمة للخطط الدراسية والمناهج (برامج البكالوريوس)/ اللجنة الدائمة للدراسات العليا (برامج الماجستير).

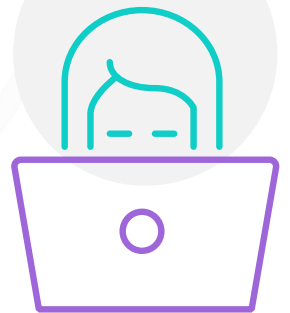
- التغييرات الطفيفة هي تغييرات بسيطة لا تؤثر في نواتج تعلم البرنامج أو الخطة الدراسية، ولا تتطلب موافقات عليا ويتم اعتمادها من مجلسي القسم والكلية واللجنة الدائمة لضمان الجودة عند اعتماد التقرير السنوي للبرنامج مشتملاً على توصيات التحسين والتغيير. والجدول التالي يوضح بعض من التغييرات المحتملة ومستويات التغيير.

وبالنسبة للبرامج التي حصلت على الاعتماد الأكاديمي من هيئة تقويم التعليم والتدريب فإنه ينبغي إبلاغ المركز الوطني للتقويم والاعتماد الأكاديمي قبل فصل دراسي كامل واحد على الأقل من القيام بأي تغيير جوهرية على البرنامج القائم المعتمد (ملحق 9)، وإذا حدث تغيير جوهرية دون إبلاغ المركز قبل فصل دراسي كامل واحد على الأقل، فإن اعتماد البرنامج ينتهي، ويجب أن يعيد تقديم طلب اعتماد جديد حسب سياسات الاعتماد المعتمدة من المركز الوطني للتقويم والاعتماد الأكاديمي.





التغيير	مستوى التغيير
مسمى البرنامج	جوهري
متطلبات القبول	جوهري
عدد الساعات المعتمدة للبرنامج والمقررات	جوهري
نواتج تعلم البرنامج	جوهري
الخطة الدراسية أو حذف وإضافة مقررات	جوهري
نمط التدريس (إلى إلكتروني بالكامل، على سبيل المثال)	جوهري
الرسوم الدراسية	جوهري
رمز مقرر	طفيف
خطة قياس نواتج تعلم البرنامج	طفيف
متطلب لمقرر	طفيف
نواتج تعلم مقرر بما لا يؤثر على نواتج تعلم البرنامج	طفيف
المحتوى العلمي والكتاب والمراجع لمقرر دراسي	طفيف
أنشطة التدريس والتقييم لمقرر دراسي	طفيف





3.1. ملخص إجراءات التعديل على البرامج حسب مستوى التغيير





4. تصميم ومراجعة البرامج المشتركة مع جهات خارجية

تحرص الجامعة السعودية الإلكترونية دوماً على عقد الشراكات التعليمية مع جهات خارجية متميزة لتوفير تعليم مميز لطلبتها والاستفادة القصوى من مرونة نظامها التعليمي. لذا، كان لزاماً توضيح الأدوار والمهام والمسؤوليات للجامعة ولشريكها الخارجي المحتمل فيما يخص تصميم وتدريب ومراجعة البرامج الأكاديمية.

تنطبق إجراءات هذا الدليل على جميع البرامج المشتركة من حيث التصميم والمراجعة. أما فيما يخص التدريس وتقييم الطلبة وضمان كفاءة أعضاء هيئة التدريس، فينبغي أن يتم توضيح أدوار وحدود مسؤوليات الجامعة والشريك الخارجي في عقد الشراكة بشكل واضح، علماً بأن جميع الشراكات يتم تقييم فاعليتها باستمرار بناءً على ما ورد في دليل نظام الجودة في الجامعة.

فمن ناحية التصميم، وعلووة على اتباع كل ما ورد في هذا الدليل من ضوابط وإجراءات، لابد أن يتم مراعاة الآتي:

- لابد أن يكون المحتوى التعليمي متوافق مع الإطار الوطني للمؤهلات ومعايير الاعتماد المعتمدة من المركز الوطني للتقويم والاعتماد الأكاديمي.
- لابد أن تكون البرامج المطورة بجميع مكوناتها قابلة للتنفيذ وفقاً لأنظمة ولوائح التعليم في المملكة.
- لابد أن تكون الجهة الخارجية المشاركة في تصميم البرامج مصرح لها نظاماً من البلد الذي تعمل فيه، ومعتمدة أكاديمياً من جهة اعتماد معترف بها.
- لابد أن تتوافق جميع مكونات البرامج والمناهج التعليمية المصممة مع قيم وثقافة المجتمع السعودي.

وفيما يخص إجراءات المراجعة السنوية والشاملة، تخضع جميع برامج الجامعة التي تقدم بالشراكة مع جهات خارجية إلى الإجراءات المطبقة في هذا الدليل.



الملاحق





نموذج المقترح المبدئي لاستحداث برنامج أكاديمي

ملحق (1)

مسمى البرنامج المقترح استحداثه:

المرحلة الدراسية:

هل البرنامج مصنف في دليل التصنيف السعودي الموحد للمستويات والتخصصات التعليمية؟ (إذا كانت الإجابة نعم، يضاف رمز التصنيف)

عدد الساعات المعتمدة:

الهدف من البرنامج ومدى الحاجة الى استحداثه:

مدى مساهمة البرنامج في تحقيق رسالة الجامعة وخطتها الاستراتيجية:

مدى توافق البرنامج مع نمط الجامعة واستراتيجيتها للتعليم والتدريس والتقييم:

المقر الرئيس والفروع التي يقترح تقديم البرنامج فيها:





المهن / الوظائف التي يتم تأهيل الطلبة لها:
المسارات الرئيسية للبرنامج (إن وجدت):
الشراكات مع جهات أخرى (إن وجدت) وطبيعة كل منها:
مدى توفر العدد المؤهل والكافي من أعضاء هيئة التدريس في مجال تخصص البرنامج:
مدى توفر التجهيزات ومصادر التعلم اللازمة لتدريس البرنامج:
ضابط الاتصال: الاسم: رقم الجوال: البريد الإلكتروني:

النسخة الرقمية لملحق (1) على الرابط: [ملحق 1](#)





ملحق (2)

يشترط تعبئة جميع النماذج التالية للبرنامج الأكاديمي المستحدث /المطور من لجنة الخطط والبرامج الدراسية بالقسم بعد الحصول على الموافقة المبدئية.

النسخة الرقمية	النماذج المطلوبة	ت
ملحق 2	نموذج توصيف البرنامج	1
	نموذج توصيف المقررات	2
	نموذج توصيف الخبرة الميدانية (إن وجدت)	3
	نموذج المقارنة المرجعية للبرامج المناظرة	4
	نموذج المواثمة مع التصنيف السعودي الموحد للمستويات والتخصصات التعليمية	5
	نموذج المواثمة مع التصنيف السعودي الموحد للمهن	6
	تقرير اتساق البرنامج مع الإطار الوطني للمؤهلات	7
	تقرير استطلاع رأي أصحاب المصلحة (أعضاء هيئة التدريس-الطلبة-الخريجين-اللجنة الاستشارية-جهات التوظيف)	8
	اتساق رسالة وأهداف البرنامج مع رسالة الجامعة وأهدافها	9
	مواثمة نواتج التعلم للبرنامج مع سمات خريجي الجامعة	10
	استكمال نموذج الشراكة التعليمية (إن وجدت)	11
	اختيار الشهادة الاحترافية أو المهنية المناسبة للبرنامج (إن وجدت)	12
	نموذج بيانات المحكمين الخارجيين	13





ملحق (3)

تُرسل جميع النماذج الخاصة بالبرنامج المستحدث إلى محكمين خارجيين من ذوي الاختصاص والخبرة في مجال البرنامج المستحدث/المطور، ومحكم ثالث مختص في التعليم الإلكتروني، من قبل وحدة الخطط والبرامج الدراسية في الشؤون التعليمية لبرامج البكالوريوس، ومن قبل عمادة الدراسات العليا لبرامج الدراسات العليا. ويتم تحكيم البرامج بناء على النماذج المصممة لهذا الغرض:

ت	نموذج التحكيم الخارجي	النسخة الرقمية
1	التحكيم الخارجي في مجال التخصص	ملحق 3
2	التحكيم الخارجي في التعليم الإلكتروني	

ملحق (4)

نموذج التدقيق الخاص بعضو اللجنة الممثل عمادة التطوير والجودة في اللجنة الدائمة للخطط الدراسية والمناهج واللجنة الدائمة للدراسات العليا.

	مسمى البرنامج الأكاديمي المستحدث/المطور
	الكلية
	القسم





ملاحظات	الاستيفاء (✓)	بنود المراجعة
		يساهم البرنامج في تحقيق رسالة الجامعة وخطتها الاستراتيجية
		يتوافق البرنامج مع نمط الجامعة وإستراتيجيتها للتعليم والتدريس والتقييم
		يتواءم البرنامج مع متطلبات الإطار الوطني للمؤهلات
		يتواءم البرنامج مع التصنيف السعودي الموحد للمستويات والتخصصات التعليمية
		يتواءم البرنامج مع التصنيف السعودي الموحد للمهن
		اكتمال توصيف البرنامج
		اكتمال توصيف جميع المقررات
		اكتمال توصيف الخبرة الميدانية (إن وجدت)
		تقرير استطلاع رأي أصحاب المصلحة (أعضاء هيئة التدريس-الطلاب-الخريجين-اللجنة الاستشارية-جهات التوظيف)
		اتساق رسالة وأهداف البرنامج مع رسالة الجامعة وأهدافها
		موائمة نواتج تعلم البرنامج مع سمات خريجي الجامعة
		استكمال نموذج الشراكة التعليمية (إن وجدت)
		اختيار الشهادة الاحترافية/المهنية
		استيفاء نماذج التحكيم الخارجي
		استيفاء ملاحظات المحكمين الخارجيين
التوصية		
		<input type="checkbox"/> إقرار كامل للبرنامج
		<input type="checkbox"/> إقرار مشروط للبرنامج
		الشروط لاستيفائها:
		<input type="checkbox"/> عدم الإقرار

النسخة الرقمية لملحق (4) على الرابط : [ملحق 4](#)





ملحق (5)

النسخة الرقمية	النماذج	ت
ملحق 5	تقرير التغييرات الجوهرية للمؤسسات المعتمدة	1

ملحق (6)

النسخة الرقمية	النماذج	ت
ملحق 6	تقرير المقرر	1
	تقرير الخبرة الميدانية (إن وجدت)	2

ملحق (7)

النسخة الرقمية	المؤشرات المطلوب قياسها	ت
ملحق 7	مؤشرات الأداء الرئيسية للبرنامج (لمرحلة البكالوريوس)	1
	مؤشرات الأداء الرئيسية للبرنامج (لمرحلة الماجستير)	2
	مؤشرات الأداء الاضافية للبرامج (المتعلقة بالتعليم الإلكتروني)	3





ملحق (8)

النسخة الرقمية	النماذج	ت
ملحق 8	تقرير البرنامج السنوي	1

ملحق (9)

النسخة الرقمية	نموذج التغييرات الجوهرية	ت
ملحق 9	تقرير التغييرات الجوهرية للبرامج المعتمدة	1





الجامعة السعودية الإلكترونية
SAUDI ELECTRONIC UNIVERSITY
2011-1432